

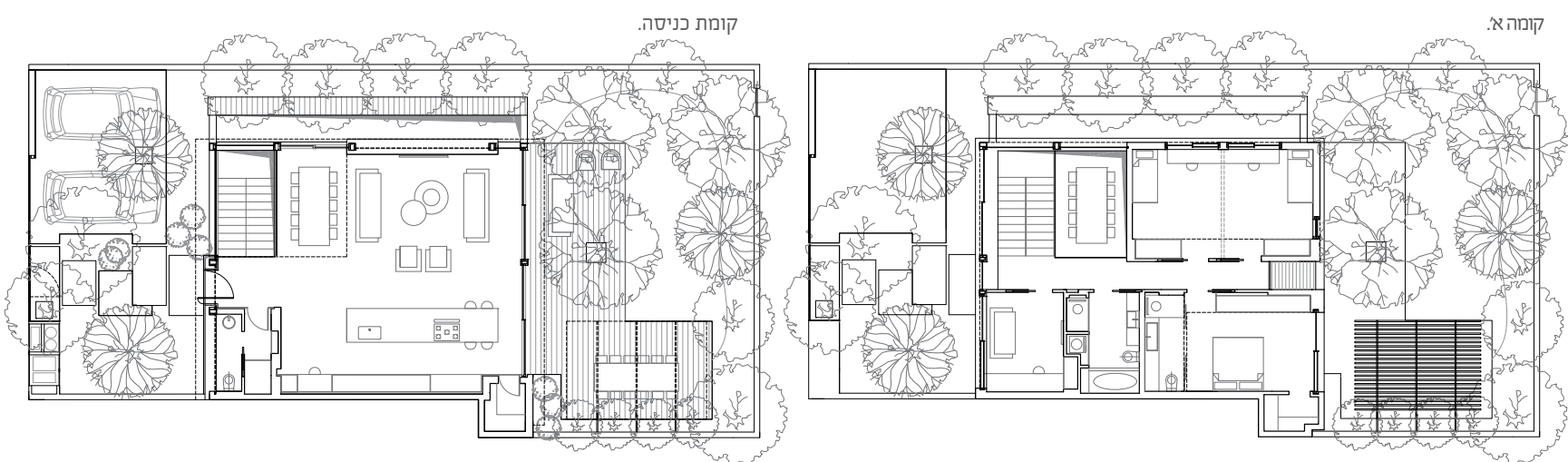
מינימליזם חם



כניסה מזמינה: קיר קורטן בו משתלבים גגון קירוי ודלת כניסה, משטחי בטון, וצמחייה ירוקה. דלת כניסה, חיפוי קיר וגגון קורטן: אדם סטיל.



חזית הבית מבחוץ: אדריכלות פשוטה וקוהרנטית הנרקמת מקובייה תחתונה שקופה, קומה עליונה אטומה, ו'קיס' שחורים ומעודנים המחברים ביניהם.



כמו סוג של כרטיס ביקור, הבית שתכננה האדריכלית דנה כהן-וישקין ברמת השרון מגלם במדויק את תפיסתה המקצועית- משמר פשטות קוהרנטית בקוויו התמציתיים, מכבד את כנות החומר ושזור בחמימות נעימה

מאת: מיה אור צילום: שי אפשטיין



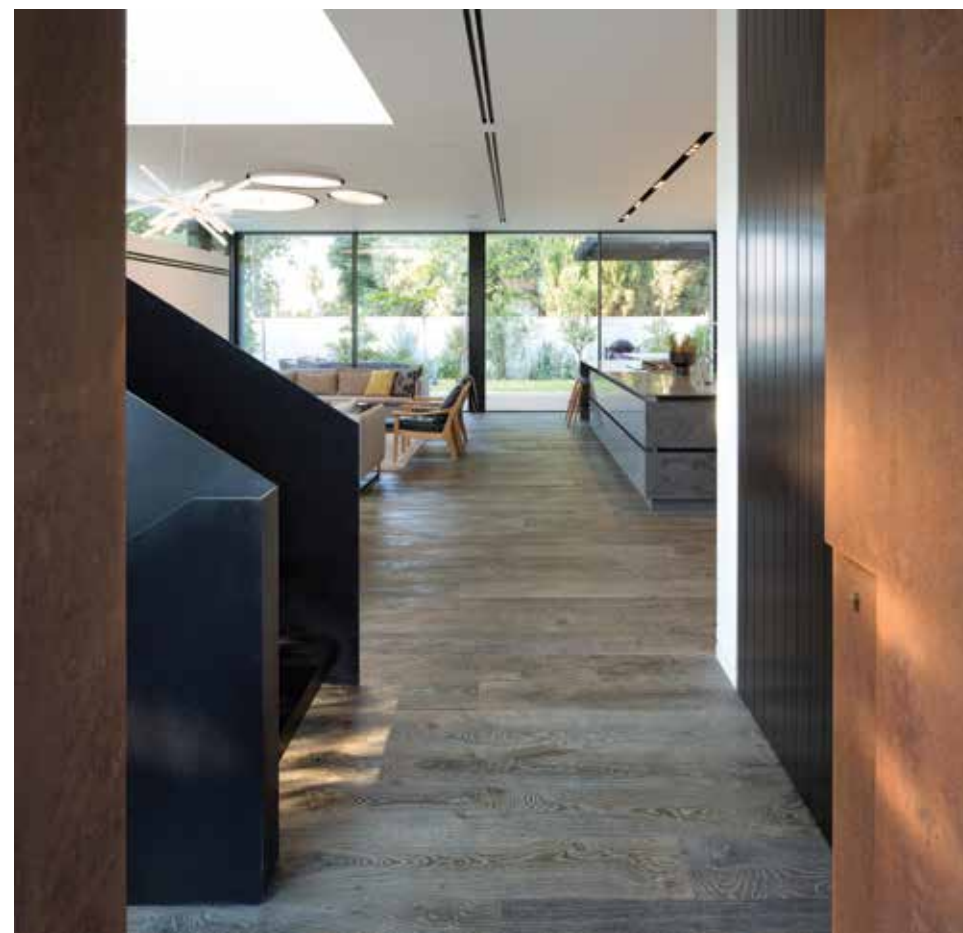
dcv-arch.co.il

תכנון ועיצוב: אדרי' דנה כהן-וישקין

תכנון קונסטרוקציה: מולי ליברמן, ניהול ופיקוח: שלומי רובין 'שטרן הנדסה' תכנון וביצוע גיטן: רותם חברה לגיטן ים תיכוני סטיילינג לצילום: מאיה לבנת-הרוש

ת הבית, הממוקם בסמטה קטנה ושקטה ברמת השרון, תכננה האדריכלית דנה כהן-וישקין עבור משפחתה, ותכננו, היא מספרת, היווה עבודה הזדמנות לבטא באופן מובחן את משנתה המקצועית- להמחיש שאין צורך במגרש גדול על-מנת לייצר תחושת מרחב ואוויריות, ולהוכיח כי גם באמצעות תכנון מינימליסטי ניתן לייצר אדריכלות אישית, חמה ומלאת אורה.

הבית הדו קומתי+קומת מרתף, נבנה על מגרש דו-משפחתי מאורך וצנוע יחסית (כ-320 מ"ר), בו ניצב בעבר בית קטן שנבנה בשנות ה-50 של המאה הקודמת והשקיף לעבר חורשת ברושים סמוכה. נתונים אלה, אומרת כהן-וישקין, היוו את בסיסו של הרעיון התכנוני שנועד לשמר ולהעצים את התחושה הקסומה הזו, של הפשטות והחיבור לטבע. "את הסגנון של הבית ניתן להגדיר כמינימליסטי ומאופק, אך שימוש נכון במינימליזם לא אמור לשדר בהכרח קור או ניכור, אלא לצמצם ככל האפשר את הרעשים היוזאליים בחלל. לייצר שקט פנימי ולמקד את תשומת הלב במהות, בהווה של המבנה, בחוויה שהחלל אמור לייצר" היא מסבירה. "אחד האתגרים העומדים כיום בפנינו כמתכננים, הוא הצורך ליישם את מגוון האפשרויות שתחום הבניה מציע לנו, מבלי לתת לאף אחת מהן להשתלט על התכנון. להטמיע אותן באופן שיאפשר בסופו של דבר לייצר אדריכלות פשוטה, מזוככת, לא מאולצת ולא מתחכמת, הרמונית, כזו שכל מרכיב בה מרגיש נכון, טבעי, מדויק, כאילו לא הושקע בו מאמץ, כאילו היה שם תמיד, כאילו זה פשוט לא יכול היה להיות אחרת".



מבט מהכניסה אל תוך חלל הפנים חושף היישר את הגינה שביציאה ממנו. רצף פונקציות נטול מחיצות הפרדה מייצר מרחב אוורירי. פרקט: מודי. בתמונה התחתונה, מבט מעומק החלל לכיוון הכניסה.



פינת הישיבה: נינוחות מסוגננת. הקיר המנותק מקביל במדויק ליחידת האי, פריטי ריהוט בקווים נקיים-חמים וצבעוניות רגועה קוהרנטית לשפת הבית כולו. מסיכת דוב מעץ: צחי נבו - Urbanmasquerade (תוכנן בשיתוף פעולה).



פינת האוכל הממוקמת באזור בעל חלל כפול משמרת קשרי עין ישירים עם החוץ ועם הקומה העליונה. שולחן עץ ייחודי ומרשים שבוצע בעבודת יד, וגופי תאורה בעיצוב גיאומטרי נקי משתלשלים מטה מרום התקרה. שולחן אוכל: אלון דודו, כיסאות: אסף רהיטים, תאורה: קמחי תאורה.





המטבח: קיר נגרות מצניע בתוכו חללי אחסון ומכשירי חשמל, ובפני שטחו משתלבות שתי גומחות מברזל שחור חשוף. אחת משרתת את המטבח והשנייה משמשת כספרייה ופינת עבודה פונקציונאלית. יחידה האי הארוכה מגדירה את ההפרדה בין המטבח ואזורי החלל האחרים, ומחופה בקוריאן המשתלב בהרמוניה עם ריצוף העץ. נגרות: my kitchen, קוריאן: בוריסטון משטחי קוריאן, מדפי ברזל בגומחות: אדם סטיל, כיסאות בר: "אייטמס".



אי וקיר נגרות שחזיתו המינימליסטית מצניעה מאחוריה את המערכות הטכניות, המכשירים החשמליים ואת המזווה, ובפני שטחה משתלבות שתי נישות מברזל מושחר וחשוף: האחת משרתת את המטבח, ואילו השנייה ממוקמת בהמשכו של הקיר, ממש מול פינת האוכל, ומשמשת כפינת עבודה וכספרייה דקורטיבית. יחידת האי, הממוקמת, למעשה, במרכז החלל, מחופה מכל צידיה בקוריאן בגוון אפור-אדמה שמשתלב באופן הרמוני עם רצפת העץ, כמעט נטמע בה, ומעצים את ממד ההמשכיות של החלל.

קומת הקרקע, ששטחה משתרע על כ-100 מ"ר, נגלית כחלל אחד פתוח ורחב שחלקו הוא חלל גבוה: המטבח והסלון פונים ישירות אל החצר האחורית ואל דק הבמבוק החיצוני המהווה המשך ישיר שלהם. פינת האוכל מאידך, ניצבת באזור החלל הכפול שמגדיר את מיקומה, כאשר השילוב בינו לבין קשר העין שהוא מקיים עם הקומה השנייה במקביל לפתיחות לגינה, שולחן העץ הייחודי שנבחר עבורה וגופי התאורה המשתלשלים מהתקרה הגבוהה משווים לה נוכחות חגיגית ומלאת חמימות. תכנון המטבח משלב יחידת

נטמעים כמעט לחלוטין ומאפשרים מבט החושף את הגינה הירוקה שעוטפת את הבית היישר עד הברושים הוותיקים. קומת הקרקע תוכננה כקוביית זכוכית עם קירות מעטים ששולבו בשטחה מטעמים פונקציונאליים במיקומים נדרשים בלבד, וניתוק שנשמר בין הקירות לתקרה, כמו גם רצף חומרי, ובכלל זה ריצוף עץ המשמש בכלל מפלסי הבית, תורמים אף הם לתחושת המרחב.

בצמחיה פראית מובילים מהרחוב אל עבר קיר בני מפלדת קורטן, בו משתלבת דלת הכניסה עם גגון קירוי מעליה. הפרופורציות המדויקות של קיר זה, לצד שילוב החומריות החמה של הקורטן החשוף והצמחייה הירוקה מייצרים כניסה חמה ומזמינה, ועם פתיחת הדלת נגלה חלל רציף, אוורירי ומואר. הקונסטרוקציה נבנתה מעמודי פלדה שחופו בפח מכופף, כאשר פרופילי האלומיניום המינימליסטיים

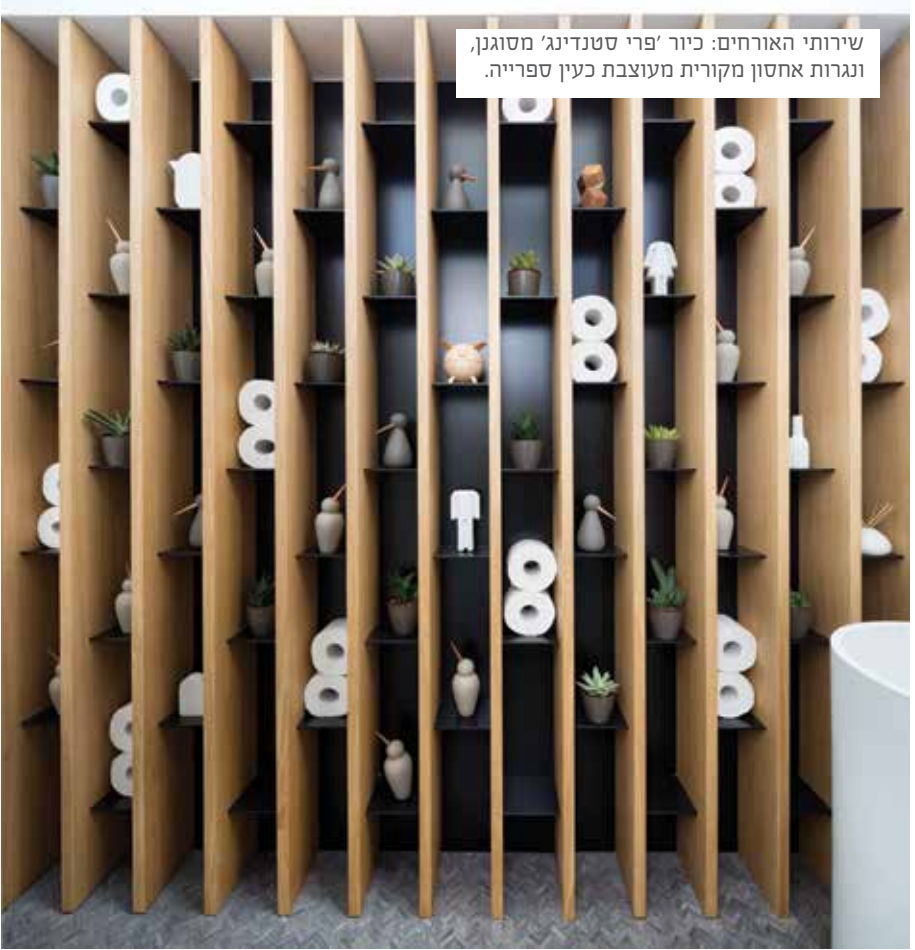
ואכן, התכנון כולו שומר על שפה אדריכלית פשוטה וקוהרנטית, הנרקמת ממסות אורתוגונאליות פשוטות ושקטות בגוונים בהירים, כאשר קווים שחורים עדינים מהווים את החיבורים והניתוקים ביניהן ומשמשים, בין היתר, לקונסטרוקציה, תאורה ומיזוג אוויר. כלפי חוץ מציג הבית שתי "קופסאות" - קופסה תחתונה שקופה, עליונה אטומה, וחזיתות נקיות ומאופקות. משטחי בטון מוחלק מרחפים המוקפים



התאורה והדקורציה, שחלקם תוכננו תוך שיתוף פעולה פורה עם אומנים ומעצבים ישראלים, כל אחד מהם עומד בפני עצמו, מבטא את מהות החומר ומעצים את נוכחותו, כאשר ביחד הם מצטרפים לקומפוזיציה שלמה, מדויקת ומהודקת".

עיצוב חדרי הרחצה הותאם לסגנון הבית כולו: חיפוי במרבלייט לבן ומינימליסטי בשילוב קוריאן, וריצוף בפסיפס אבן המשתלב באופן הרמוני עם רצפת העץ. "התכנון מעניק ביטוי ראוי והולם לכל אחד מהאלמנטים הייחודיים ששולבו בחלל, החל מדלת הקורטן, מדרגות הברזל או האי, ועד לפריטי הנגרות,

יחידת ההורים בקומה העליונה: חומריות אחידה ושקטה מעצימה את נוכחות הברושים הנחשפים מבעד פתח גדול. מחיצות הזזה מזכוכית בגוון לבן מפרידות בין החדר וחדר הרחצה ומחדירות אור תוך שליטה על רמת הפרטיות, ובתקרה הגבוהה משתלב חלון עליון עם פתיחה חשמלית להבטחת אוורור ואור. חיפוי קירות במרבלייט לבן בשילוב קוריאן וריצוף באריחי פסיפס. חיפוי קירות: **פלד מרבליט**, ריצוף פסיפס: **מילסטון**, בריזים וכלים סניטרים: **HeziBank**, דלתות הזזה ומקלחונים: **רותם גלאס דיזיין**, נגרות: **ארקדי בסקין - נגריית גלובל**.



שירותי האורחים: כיור 'פרי סטנדינג' מסוגנן, ונגרות אחסון מקורית מעוצבת כעין ספרייה.

שקיפות, ניתוקים בין אלמנטים ורצף חומרי מייצרים תחושת מרחב ואוויריות

את קומות הבית קושר גרם מדרגות עשוי ברזל שחור ומרשים בנוכחותו. מהלכו מוביל מהמרתף, המכיל חדר משחקים וממ"ד, דרך קומת הקרקע, ומטפס אל עבר קומת חדרי השינה, בה 'מסתובב' מעקה הברזל האטום שמלווה אותו וממשיך ללוות את מעבר המסדרון שנצפה מפנית האוכל. חללי הקומה העליונה מוקמו לאורכו של המסדרון: חדרי הילדים שתוכננו בשלב ראשון כחלל אחד, נעים ואווירי המשרת את שני הילדים עם אפשרות לחלוקה עתידית, חדר אורחים קטן, ויחידת הורים. היחידה משקיפה לעבר צמרות הברושים, ועל-מנת להעניק לנוכחותם המלבבת את תשומת הלב הראויה היא תוכננה בשפה מינימליסטית המאופיינת בחומריות אחידה ושקטה. בין חדר השינה לחדר הרחצה מפרידות מחיצות הזזה מזכוכית בגוון לבן, המאפשרות כניסת אור תוך שליטה על רמת הפרטיות בחללים השונים. כדי להתגבר על מיעוט חזיתות חיצוניות המאפיין בתים דו-משפחתיים, תקרת חדרי הרחצה תוכננה כתקרה גבוהה המתנשאת לגובה של כ-4 מ', כאשר חלונות עליונים עם פתיחה חשמלית מאירים את שטחם ומאווירים אותם החוצה, אל מעל תקרת חדרי השינה הסמוכים.



גרם המדרגות כאלמנט פיסולי מברזל. מבעד למדרכים נשקף החוץ, והמעקה המלווה אותו 'מסתובב' בקומה העליונה ותוחם את מעבר החדרים בקומה העליונה. מדרגות ומעקות ברזל פנים: **סטודיו אירגאס - י.מ.י.ש כדורי**, פתחים: "פרפקט".





ביציאה מחלל המגורים נגלית פרגולה חיצונית עשויה מפלדה שתוכננה במנותק מהבית בסמוך לקיר החומה הניצב, ובכך פינתה למעשה מקום לעצים המגיעים כמעט עד לקירות השקופים ותורמים לחיבור בין הפנים לחוץ ולתחושת העומק בגינה הקטנה שמקיפה אותו. זו, בניגוד לסגנונו המינימליסטי של הבית, תוכננה כגינה פראית, אפילו 'יצרית' משהו, ומלאה בהתרחשויות. "היא צעירה עדיין, והבית מתפתח ומשתנה איתה מידי יום. למעשה, היא זו שמזכירה לנו את הסיבה האמיתית להיותנו כאן". אומרת כהן-וישקין. "אנחנו כאדריכלים מארגנים אל החלל ויוצרים עבור השוהים בו מעין מסגרת, אך בסופו של דבר הטבע הוא שמשלים את התמונה, מרגיע, מרגש, מפתיע, הוא זה שמאפשר לקסם להתרחש". ■

הגינה המהווה המשך ישיר של החלל הציבורי, קטנה יחסית, אך מלאה חיות טבעית, תחושת עומק ומאופיינת במופע פראי משהו. דק במבוק, ופרגולה עשויה מפלדה הממוקמת במנותק מהבית בסמוך לקיר החומה הניצב, כשהיא מפנה אגב כך מקום לעצים המגיעים כמעט עד לקירות השקופים, ופריטי ריהוט חוץ מסוגננים. דק במבוק: קנה-קש, בטון מוחלק: אבנגן מרצפים, כסאות סגולים מתחת לפרגולה: אייטמס.

